

**PETRA DEVELOPMENT AND TOURISM REGION AUTHORITY
(PDTRA)**



سلطة إقليم البترا التنموي السياحي

**REQUEST FOR PROPOSAL
(Petra-Video Surveillance System)**

Date: 12 /2/2014

RFP Ref. 3/2014

Deadline: 26 /2/2014

TABLE OF CONTENTS

1.0 INTRODUCTION AND BACKGROUND	4
2.0 DESCRIPTION OF PROJECT.....	6
3.0 SYSTEM FEATURES	6
4.0 AREAS TO BE COVERED	7
5.0 TECHNICAL SPECIFICATIONS.....	8
6.0 TERMS & CONDITIONS.....	15
7.0 MAINTENANCE & IT SUPPORT.....	15
8.0 TRAINING ON SITE	15
9.0 WARRANTY	15
10.0 EVALUATION CRITERIA.....	16
ANNEXES.....	17

DISCLAIMER STATEMENT

This document is a request for proposals (RFP) and shall not be construed in whole or part as a direct or indirect order, or as a request or authorization to perform work or provide goods. The Petra Development and Tourism Region Authority is under no obligation to award a contract in response to this RFP's proposals.

The information in this RFP is intended to enable the recipient to formulate a proposal in response to the project requirements set forth. Although this RFP contains adequate information, bidders must conduct their own independent diligent assessments and investigations regarding the subject matter of this RFP.

The Petra Development and Tourism Region Authority does not guarantee the accuracy, reliability, correctness and/or completeness of the information contained within this RFP and any attached documents. The bidder shall be solely responsible for identifying and requesting any further information that may be required to prepare a complete proposal.

This RFP shall constitute part of the contract that will be signed between the Petra Development and Tourism Region Authority and the winning bidder.

1.0 Introduction and Background

1.1 Background

The Petra Development & Tourism Region Authority (PDTRA) is working to capitalize on Petra's appeal and enhance the visitor experience in the Petra region. A UNESCO World Heritage site and a national icon, "Petra is the best-known and most-visited attraction in the Hashemite Kingdom of Jordan". Since Petra's win as one of the New 7 Wonders of the World, visitor numbers have skyrocketed and demand is expected to increase in the future.

1.2 RFP Purpose

The Petra Development & Tourism Region Authority requests proposals for design configure and implement a (Video Surveillance system) on some vital city entrances to monitor moving vehicles and recognize their license plates ,and can be accessed by the authorized staff internally and externally through a secure web interface.

Our goal is to build a secure and green system powered by solar and meet all harsh environment operating standards.

1.3 Clarification Questions

All inquiries in respect to this RFP are to be addressed to the Petra Development and Tourism Region Authority in writing by e-mail or fax with the subject "RFP Ref, "Petra-Video Surveillance System ". Inquiries may be addressed only to:

n.erawadieh@pra.gov.jo or fax +962-3-2154137, by and may be received no later than first week after announced. Responses will be sent in writing no later than 10 days of announcing.

1.4 1.2 QUALITY ASSURANCE

PETRA DEVELOPMENT AND TOURISM REGION AUTHORITY desires a system that will be capable of satisfying its security needs for a minimum of ten years.

2.0 DESCRIPTION OF PROJECT

2.1 SCOPE OF WORK

PETRA DEVELOPMENT AND TOURISM REGION AUTHORITY is requesting quotes for a video Surveillance security system solution at different six locations, distributed over Petra certain areas based on the attached Map.

The system should achieve the following points:

1. Covering the main streets of Petra entrances and downtown with full HD surveillance IPCameras/CCTV.
2. Video surveillance system will be connected to PDTRA-main building through the suitable connection.
3. Vehicle license plate recognition, Vehicle flow monitoring, and researching for specific vehicles.
4. Monitoring traffic in the targeted areas.
5. Detecting the reverse direction of car movement.
6. doing traffic analysis

3.0 System Features

The system will powered by solar cells (uptime without direct sun light for 2 days)

All equipment industrial grade.

Data line connection (between each point & PDTRA-main building) will be determined according to the site conditions.

4.0 Areas to be covered

There are six locations, distributed over Petra area, planned to be covered by a complete integrated & intelligent (video Surveillance security system) as attached Map.

The proposed locations don't have any type of connectivity to PDTRA building and also do not have any source of power, bidders are responsible to design and implement their network and source their system by solar power.

The bidder must show a complete system design justifying each element and their specs.

The locations as the following:

1. AtTaybeh Rajif entrance
2. Wadi Mousa Elharfeh1 entrance
3. Wadi Mousa Elharfeh2 entrance
4. Ain Mousa entrance
5. Wadi Mousa Visitor center
6. Wadi Mousa maintown
7. Wadi Mousa Um Sayhoon

5.0 TECHNICAL PROPOSAL

The proposed system must have the following major parts:

1. Video surveillance
 - a. IP / CCTV cameras
 - b. Video management system VMS
 - c. Storage
2. Solar power
3. Network (connection)
4. Camera Towers or columns

1. Video Surveillance

Each location will have two cameras, a unique function for each of them

LPR Camera specs, it must be for LPR systems:

Image System	
Image pickup device	1/3" Super HAD II Hi-Res CCD or CMOS for IP Cameras
Electric	
Horizontal resolution	600 / 700 TV lines (day/night mode) or 2MP for IP Camera
Infrared illuminator	70M distance, 850nm wavelength, view angle of 50 degree
LEDs	Superior power:96 pcs LEDs; Metaphase-type LEDs, high-efficient array
Minimum illumination	Day mode: 0.01 Lux(F1.4, AGC on , 10IRE); 0.04 lux (F1.4, AGC on , 50IRE); Night mode: 0.003 Lux(F1.4, AGC on , 10IRE); 0.01 lux (F1.4, AGC on , 50IRE)
S/N ratio	More than 50dB (AGC off)
Built-in Lens	f:7.5-50mm F1.3, IR-corrected (DC Lens)
Day/Night mode	Auto / Mono / Color / D/N Sync / Schedule
Iris control	Video / DC driver
White balance	ATW1 / Manual
Electric shutter	NTSC: Auto (1/60 to 1/100K sec.) / manual 46 steps (1/60 to 1/100K sec.) PAL: Auto (1/50 to 1/100K sec.) / manual 46 stpes (1/50 to 1/100K sec.)
BLC	BLC1 /BLC2 /BLC3 /BLC4 /BLC5 /BLC6 / Off
Aperture control	High / Mid / Low
OSD	Yes
Intelligent traffic mode	4 Selections depends on car speed
Headlight suppression	10 levels selectable
Fog penetration	On / Off
D. WDR	On / Off
DNR	Off/ 2DNR/ 3DNR
Mirror	On / Off
Flickerless	On / Off
Remote control	Yes (RS485)
Video output	1Vpp composite output, 75 ohm
Camera environment control	Heater and FAN
Mechanical	
Enclosure	Vandal-proof, IP67, vandal-proof, die-cast aluminum with stainless screw, with wall mount cable management bracket
Application	Ceiling mount/Corner mount/Pole mount
Environmental	
Operating temperature	-30C ~ 50C

Operating humidity	30% ~ 90% RH
Protection class	IP66/IP67

A. **Hemispheric , e-PTZ:**

Image System	
Image pickup device	1/2.5" Progressive Scan CMOS 4MP
Electric	
Minimum illumination	Color: 1.63 lux at F2.8 (30 IRE, 2400°K); B/W: 0.06 lux at F2.8 (30 IRE, 2400°K)
Mechanical IR Cut Filter	Yes
Built-in Lens	Fisheye lens, 1.05 mm / F2.8
Day/Night mode	Auto / manual
Horizontal Viewing Angle	180°
Focal Length / Aperture	Fisheye lens, 1.05 mm / F2.8
White balance	ATW1 / Manual
Electric shutter	1/5 ~ 1/2,000 sec (manual mode); 1/5 ~ 1/10,000 sec (auto mode)
Image Enhancement	Advanced WDR, White balance: automatic, hold and manual; Brightness; Saturation; Contrast; Edge enhancement; Automatic gain control; 2D+3D Digital noise reduction; Flickerless; Defogging
Multi-Streaming	Simultaneous dual streams
Network	
Ethernet Port	1, Ethernet (10/100 Base-T), RJ-45 connector
Power Specs	
Power Source	PoE Class 3 (IEEE 802.3af) and DC 12V
Application	Ceiling mount/Pole mount
Environmental	
Operating temperature	-40 °C ~ 50°C (-40°F ~ 122°F)
Operating humidity	10% ~ 85% RH
Protection class	IP66

B. Video management system (VMS)

Architecture

- Client / Server Architecture and Multi-Task.
- Can be operated with analogue cameras simultaneously from IPs that are connected to the TCP / IP directly or through a Video Server.
- Supports 64 cameras.
- Allows two or more processors sharing the tasks of the software to increase performance.
- Supports various models of IP cameras, video servers and DVRs.
- Allows remote access, unlimited connections per server.
- Allows viewing of cameras from different servers on the same screen.
- You can use any image resolution (1280x1024 Just above), if the camera supports.
- Has Streaming Multi system, which allows live monitoring of the recording with different configurations.
- Allows storage and transmission of images in MJPEG and MPEG4, and H.264.
- Allows simultaneous operations such as recording, playback and export video, system configuration, live monitoring, query events, image search server monitoring and various other tasks.
- Supports server architecture Master / Slave
- Compliance with the protocol of ONVIF cameras (video only).

Recording

- Supports continuous recording, motion detection and event.
- Supports speed recording and live viewing of up to 30 fps per rate fps).
- Supports the recording of 64 cameras per server
- Allows you to increase the recording frame rate on motion.
- Allows recording redundant database, allowing the second server takes the controls in case of fall of the first (Fail-Over).
- Has broadcast and recording schedule by date and time.
- Motion sensor enables control of areas sensitive to motion.
- Has buffer pre and post alarm.
- Has management system and advanced automatic disk.
- Has a system digital certificate for authentication of recorded images.
- Has the recording system that has no limit of daily recordings

User Control

- Support for 16 user accounts.
- Support for adding users through Active Directory-Windows (AD)
- Support for Biometric authentication login
- It has strict control of rights and different password for each user or group.
- Have groups of users that lets you assign the same permission settings for all users belonging to this group
- It has controls such as locking and expiration date of user account.

Logs

- Has access to the server log.
- Has logging user actions.
- Has the system event log.

Web Server and Web Client

- Has built-in web server for access through Internet Explorer.
- Allows viewing of live images through ActiveX Client (Monitoring).
- Allows control of PTZ via Joystick Visual.
- Provides emergency local recording by web browser.
- Allows you to enable events through the synoptic map (On a lamp, a trigger siren, etc.).
- Provides information to configure the camera as image resolution, frames per second "FPS", and Baud Rate Decoder.
- Allows viewing and activation of Motion Detection live via the Web browser.
- Allows viewing of cameras via web browser using previously created mosaics.

Video Monitoring and Playback

- Allows you to search for images by camera, by date and time to export video with configurable rate in normal or reverse direction, by the time bar, allowing to select a video track.
- Has the timeline of recorded images which show the points where there are recordings and / or movement, and allows the selection of time through the timeline.
- Allows playback and export from multiple cameras simultaneously and synchronized in predefined tiles.
- Allows full operation via the Virtual Matrix through a list of monitors defined for this purpose, the operator can choose the monitor you want and send unlimited sequence of images, maps and mosaics, operated by joystick, keyboard and mouse.
- Supports up to four monitors per workstation.
- Search Advanced motion detection.
- Provides privacy masking tool for fixed cameras.
- Allows quick access to cameras via pre-configured shortcuts.
- Allows the frame rate is increased in the selection of the camera.
- It supports DirectX for better quality live video.
- Digital Zoom Allows live and recorded images from different areas of the screen
- Has automated mosaic, adjusting the aspect ratio automatically depending on the number of cameras.
- Allows creation of new styles of screen (1,4,9,16,32,64 Mosaics etc.)..
- Has control of image filters (blur, gaussian blur, sharpen, emboss, flip, flop, grayscale, invert) and tone image (red, green, blue, contrast, brightness and color level) for live monitoring and video playback on camera with default settings.
- Export videos into AVI format
- Allows you to save a JPG image in the video playback.
- Allows live monitoring of cameras per client and unlimited with various types of screen.
- Has synoptic map for live monitoring of devices such as cameras, sensors, relays

Administration

- Includes tool for locating camera and video-servers via the UPnP protocol.
- Has calculator for sizing disk space.
- Allows you to apply global settings in a set of cameras and users.
- Allows real-time configuration of the system.
- It has tools for monitoring server performance through historical chart.

- Has a privacy mask feature for fixed cameras.
- Work with the licensing system with cameras, allowing the expansion of the system with additional licenses.
- Supports the following operating systems: Windows XP, Windows Vista, Windows Server 2003, 7

Analytical systems (optional)

- Includes video analysis to identify cars parked on the shoulder.
- Includes video analysis to identify cars, people or animals traveling in the opposite direction of the streets avenues or highways.
- Includes video analysis to identify bottlenecks.
- Has count people, vehicles or objects.
- Allows you to send an alarm if the camera (fixed) is obstructed, displaced from their place or there is sudden change of brightness.
- Allows you to activate an alarm if there is movement in prohibited areas
- Allows you to define virtual areas and zones.
- Allows you to identify objects removed or abandoned in a particular location.
- Allows you to define virtual barriers (vertical, horizontal and diagonal).
- Has a system for recognizing license plates, and sends it to a database in text format the card.

License Plate Recognition LPR Module

- It must support virtual and physical sensor
- Allows integration with external database
- Has internal database to record additional information
- Integration with control access devices
- Works with analog cameras converted to IP and IP cameras
- There is no limit to record of plates on database
- Allows you to read the plate of the vehicle at speeds up to 130 km/h
- Allows searches by date, time, plate, set characters, end plate, used cameras and other
- Allows you to generate reports of suspicious cars
- Allows you to print photos of cars plate

C. Storage

Storage Specs
<ul style="list-style-type: none">• Recording up to 24hours/60 days• have redundant power supply• Capable to expand up to 136 TB• Support RAID 0/1/5/5+1/6/10• Hot swap pays• Rack mount• 4x gigabit ports

2. Solar System:

Solar System Specs
<ul style="list-style-type: none">• Maintain power to all installed equipment up to 2 days without sunrise.• IP54 enclosure• Heavy duty gel Batteries• Remote monitored and controlled (optional)• High density• Vandal proof enclosure

3. Network

<ul style="list-style-type: none">• Wireless or fiber optics or wired is applicable• Each site bandwidth is 4Mbps• HQ bandwidth 40 Mbps• All equipment including switches must be fully managed.• Equipment type Outdoor• Industrial grade• Maintain harsh environment low temperature and high temperature.
--

4. Camera Towers or columns

Camera Towers or columns
<ul style="list-style-type: none">• Hot deep galvanized steel• Concrete base• Minimum height is 5m• the provided design should be environmentally friendly• towers and columns should be able keep working during harsh Weather conditions• towers and columns prices should be separately clearly provided• cameras can be applied over a close & proper building (if needed)

6.0 TERMS & CONDITIONS

a\ The offers should cover the technical specifications which achieve PDTRA goals.

b\ All equipment should be Brand Name.

c\ the bidding company has the right to pay a visit to the target site, run survey & proper study in cooperation with PDTRA-IT staff , any other excellent technical solution may be accepted.

d \ financial offer MUST be clear & in details, so that price of equipment is separated and detailed .

7.0 maintenance & IT support

Maintenance and technical part \ the offer should include an agreement to provide a three years technical support, hardware & software maintenance when needed.

8.0 training on site

Offers should include a session of training for two PDTRA\IT specialists on how the The solution & the connections work, this training should be for four hours within three days.

9.0 Warranty

Equipment, hardware & devices should have a warranty for at least three years.

10.0 Evaluation criteria

The evaluation of the successful proposal shall be based on the highest level of receptiveness to the PDTRA's requirements and shall not be solely restricted to the lowest cost proposed.

A proposal to be considered unsuitable shall be rejected if it does not respond to important aspects of the Terms of Reference or if it fails to achieve the minimum technical score indicated in the Data Sheet.

The evaluation of the proposals received will be based on a combination of the technical proposal evaluation, the financial proposal evaluation, and the time frame to conclude the assignment. The criteria of the evaluation will comprise these key elements with a total of 100 points, which is divided into several evaluation segments. A proposal which obtains less than 75/100 in the technical proposal will disqualify and therefore not be evaluated financially.

Evaluation of Technical Proposals (70 points)

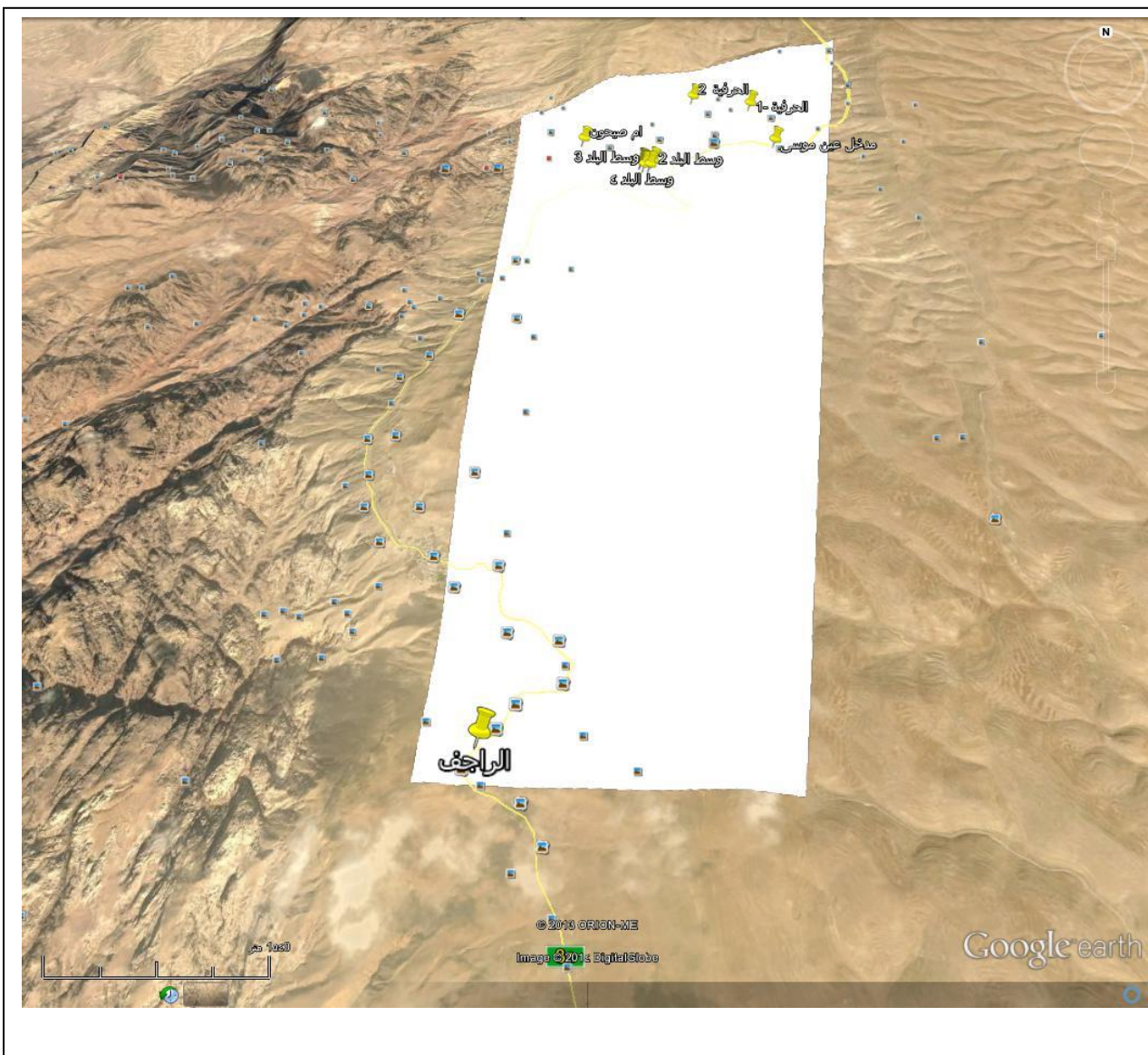
- The technical proposal will be rated according to the following criteria:
- Qualifications and competence of personnel ;
- Adequacy of approach and methodology ;
- Responsiveness to the Project requirements ;
- Profile of the bidding firm and relevant experience ;
- The total time frame for implementing the complete project (maximum permissible duration is 3 months)

Evaluation of Financial Proposals (30 points)

If the technical proposal achieves the minimum of (75 % * 70), the financial evaluation will be taken into account in accordance to these guidelines:

The total amount of points for the cost component is 30. The maximum number of points shall be allotted to the lowest fees proposed by the qualified bidders the points for the other proposals are computed by dividing the lowest proposal by each subsequent proposal, and multiplying the result by the total points allocated

Annexes



Site name	latitude	longitude
الحرفية - ١	30°19'59.13"N	35°29'43.26"E
الراجف	30°14'23.98"N	35°27'45.71"E
الحرفية ٢	30°20'10.67"N	35°29'13.37"E
وسط البلد ١	30°19'19.91"N	35°28'42.94"E
وسط البلد ٢	30°19'18.50"N	35°28'48.72"E
وسط البلد ٣	30°19'14.85"N	35°28'47.14"E
وسط البلد ٤	30°19'15.84"N	35°28'44.29"E
ام صيحون	30°19'44.11"N	35°28'13.02"E
مدخل عين موسى	30°19'26.42"N	35°29'52.15"E

نموذج كتاب عرض المناقصة Letter of Tender

المشروع : العطاء رقم :

إلى السادة (صاحب العمل) :
لقد قمنا بزيارة الموقع والتعرف على الظروف المحيطة به، كما قمنا بدراسة شروط العقد، والمواصفات، والمخططات، وجدول الكميات، وملحق عرض المناقصة، والجدول الأخرى، وملحق العطاء ذات الأرقام:..... المتعلقة بتنفيذ أشغال المشروع المذكور أعلاه. ونعرض نحن الموقعين أدناه أن نقوم بتنفيذ الأشغال وإنجازها وتسليمها وإصلاح أية عيوب فيها وفقا لهذا العرض الذي يشمل كل هذه الوثائق المدرجة أعلاه مقابل مبلغ إجمالي وقدره:..... أو أي مبلغ آخر يصبح مستحقا لنا بموجب شروط العقد.

إننا نقبل تعيين "مجلس فض الخلافات" بموجب "الفصل العشرين" من شروط العقد وسوف نقوم بالاتفاق على تعيين أعضائه حسب ملحق عرض المناقصة.

نوافق على الالتزام بعرض المناقصة هذا لمدة (٩٠) يوما من تاريخ إيداع العروض، وأن يبقى العرض ملزما لنا، ويمكنكم قبوله في أي وقت قبل انقضاء مدة الالتزام هذه. كما نقر بأن ملحق عرض المناقصة يشكل جزءا لا يتجزأ من "كتاب عرض المناقصة".

نتعهد في حالة قبول عرضنا، أن نقدم ضمان الأداء المطلوب بموجب المادة (٢/٤) من شروط العقد، وأن نباشر العمل بتاريخ أمر المباشرة، وأن ننجز الأشغال ونسلمها ونصلح أية عيوب فيها وفقا لمتطلبات وثائق العقد خلال "مدة الإنجاز". وما لم يتم إعداد وتوقيع اتفاقية العقد فيما بيننا، وإلى أن يتم ذلك، فإن "كتاب عرض المناقصة" هذا مع "كتاب القبول أو قرار الإحالة" الذي تصدرونه يعتبر عقدا ملزما فيما بيننا .
ونعلم كذلك بأنكم غير ملزمين بقبول أقل العروض قيمة أو أي من العروض التي تقدم إليكم.

حرر هذا العرض في اليوم: من شهر: عام:
توقيع المناقص: شاهد:

ملحق عرض المناقصة

المشروع: شراء وتوريد وتركيب وتشغيل كاميرات مراقبه العطاء رقم: لوازم ٢٠١٤/٣

البيان	رقم المادة	
اسم صاحب العمل: عنوانه:	٢/٢/١/١ و ٣/١	سلطة اقليم البترا الترموي السياحي البترا - الاردن ص ب (٢٨)
اسم المهندس : عنوانه:	٤/٢/١/١	
اسم المقاول: عنوانه:	٣/٢/١/١ و ٣/١	
كفالة المناقصة	التعليمات	(٥ %) من قيمة دخول العطاء
كفالة اصلاح العيوب	التعليمات	(٥ %) من قيمة العقد
مدة الإنجاز للأشغال	٣/٣/١/١	(٩٠) يوما تقويميا من تاريخ أمر المباشرة
فترة الإشعار بإصلاح العيوب	٧/٣/١/١	(٣) سنوات تقويميا
القانون الذي يحكم العقد	٤/١	القوانين الأردنية السارية المفعول
اللغة المعتمدة في العقد	٤/١	اللغة العربية
لغة الاتصال	٤/١	اللغة العربية
المدة التي سيمنح فيها المقاول حق الدخول إلى الموقع	١/٢	(٧) أيام تقويمية من تاريخ أمر المباشرة .
قيمة ضمان الأداء قيمة ضمان الأداء خلال فترة الإشعار بإصلاح العيوب (ضمان اصلاح العيوب)	٢/٤	(١٠ %) من "قيمة العقد المقبولة" (- %) من قيمة العقد
نظام توكيد الجودة	٩/٤	مطلوب
أوقات العمل المعتادة	٥/٦	
الفترة المحددة لمباشرة العمل بعد التاريخ المحدد للمباشرة	١/٨	(١٥) يوما، وتعتبر هذه الفترة مشمولة ضمن مدة الإنجاز
قيمة تعويضات التأخير	٧/٨	(٧٥) دينار عن كل يوم تأخير
الجهة التي تعين أعضاء مجلس فضّ الخلافات	٣/٢٠	جمعية المحكمين الأردنيين

نموذج كفالة المناقصة Form of Tender Guarantee

المشروع: العطاء رقم:

إلى السادة (صاحب العمل): لقد تم إعلامنا
أن المناقص: شركة: سيتقدم بعرض للمناقصة
للمشروع المنوه عنه أعلاه استجابة لدعوة العطاء، ولما كانت شروط العطاء تنص على أن يتقدم المناقص بكفالة مناقصة
مع عرضه، وبناء على طلبه، فإن مصرفنا:
بنك يكفل بتعهد لا رجعة عنه أن يدفع لكم مبلغ:
عند ورود أول طلب خطي منكم وبحيث يتضمن الطلب ما
يلي:

- أ - أن المناقص، بدون موافقة منكم، قام بسحب عرضه بعد انقضاء آخر موعد لتقديم العروض أو قبل انقضاء
صلاحية العرض المحددة بـ (٩٠) يوماً، أو
ب- أنكم قد قمتم بإحالة العطاء عليه، ولكنه أخفق في إبرام اتفاقية العقد بموجب المادة (٦/١) من شروط العقد، أو
ج- أنكم قد قمتم بإحالة العطاء عليه، ولكنه أخفق في تقديم ضمان الأداء بموجب المادة (٢/٤) من شروط العقد.
- وعلى أن يصلنا الطلب قبل انقضاء مدة صلاحية الكفالة البالغة (٩٠) يوماً ويتعين إعادتها إلينا، كما أن هذه الكفالة
تحكمها القوانين المعمول بها في الأردن.

توقيع الكفيل / البنك:
المفوض بالتوقيع:

التاريخ:

نموذج اتفاقية العقد

Form of Contract Agreement

المشروع : شراء وتوريد وتركيب وتشغيل كاميرات مراقبه العطاء رقم: لوازم/٣/٢٠١٤

حررت هذه الاتفاقية في هذا اليوم من شهر لسنة ٢٠١٤ ..

بين

صاحب العملسلطة إقليم البترا التنموي السياحي .. على اعتباره "الفريق الأول"

و

المقاول على اعتباره "الفريق الثاني"

لما كان صاحب العمل راغبا في أن يقوم المقاول بتنفيذ أشغال مشروع:

.....

ولما كان قد قبل بعرض المناقصة الذي تقدم به المقاول لتنفيذ الأشغال وإنجازها وإصلاح أية عيوب فيها وتسليمها وفقا لشروط العقد،

فقد تم الاتفاق بين الفريقين على ما يلي:

١ - يكون للكلمات والتعابير الواردة في هذه الاتفاقية نفس المعاني المحددة لها في شروط العقد المشار إليها فيما بعد.

٢ - تعتبر الوثائق المدرجة تاليا جزءا لا يتجزأ من هذه الاتفاقية وتتم قراءتها وتفسيرها بهذه الصورة:

أ - "كتاب القبول"

ب - "كتاب عرض المناقصة"

ج - ملاحق المناقصة ذات الأرقام:

د - شروط العقد (الخاصة والعامة)

هـ - المواصفات وكما هو وارد في نموذج استدراج العروض المرفق بطيه .

- ٣ - "قيمة العقد المقبولة" ()
- "مدة الإنجاز" (٩٠) تسعون يوما تقويميا
- ٤ - إزاء قيام صاحب العمل بدفع الدفعات المستحقة للمقاول وفقا للشروط، يتعهد المقاول بتنفيذ الأشغال وإنجازها وإصلاح أية عيوب فيها وتسليمها وفقا لأحكام العقد.
- ٥ - إزاء قيام المقاول بتنفيذ الأشغال وإنجازها وإصلاح أية عيوب فيها وتسليمها، يتعهد صاحب العمل بأن يدفع إلى المقاول قيمة العقد بموجب أحكام العقد في المواعيد وبالأسلوب المحدد في العقد.
- وبناء على ما تقدم فقد اتفق الفريقان على إبرام هذه الاتفاقية وتوقيعها في الموعد المحدد أعلاه وذلك وفقا للقوانين المعمول بها.

الفريق الأول (صاحب العمل)

الفريق الثاني (المقاول)

التوقيع: التوقيع:

الاسم: الاسم:

الوظيفة: الوظيفة: رئيس مجلس المفوضين

وقد شهد على ذلك: وقد شهد على ذلك:

نموذج كفالة المناقصة Form of Tender Guarantee

المشروع: العطاء رقم:

إلى السادة (صاحب العمل): لقد تم إعلامنا
أن المناقص: شركة: سيتقدم بعرض للمناقصة
للمشروع المنوه عنه أعلاه استجابة لدعوة العطاء، ولما كانت شروط العطاء تنص على أن يتقدم المناقص بكفالة مناقصة
مع عرضه، وبناء على طلبه، فإن مصرفنا:
بنك يكفل بتعهد لا رجعة عنه أن يدفع لكم مبلغ:
عند ورود أول طلب خطي منكم وبحيث يتضمن الطلب ما
يلي:

- أ - أن المناقص، بدون موافقة منكم، قام بسحب عرضه بعد انقضاء آخر موعد لتقديم العروض أو قبل انقضاء
صلاحية العرض المحددة بـ (٩٠) يوماً، أو
ب- أنكم قد قمتم بإحالة العطاء عليه، ولكنه أخفق في إبرام اتفاقية العقد بموجب المادة (٦/١) من شروط العقد، أو
ج- أنكم قد قمتم بإحالة العطاء عليه، ولكنه أخفق في تقديم ضمان الأداء بموجب المادة (٢/٤) من شروط العقد.

وعلى أن يصلنا الطلب قبل انقضاء مدة صلاحية الكفالة البالغة (٩٠) يوماً ويتعين إعادتها إلينا، كما أن هذه الكفالة
تحكمها القوانين المعمول بها في الأردن.

توقيع الكفيل / البنك:
المفوض بالتوقيع:

التاريخ:

نموذج ضمان الأداء (كفالة حسن التنفيذ)

Performance Guarantee

إلى السادة: يسرنا إعلامكم
بأن مصرفنا: قد كفل بكفالة مالية، المقاول:

.....
.....

بخصوص العطاء رقم (/)

المتعلق بمشروع: بمبلغ: ()

..... دينار أردني

..... وذلك لضمان تنفيذ العطاء

المحال عليه حسب الشروط الواردة في وثائق عقد المقالة، وأننا نتعهد بأن

ندفع لكم - بمجرد ورود أول طلب خطي منكم المبلغ المذكور أو أي جزء تطلبونه منه بدون أي تحفظ أو شرط - مع ذكر

الأسباب الداعية لهذا الطلب بأن المقاول قد رفض أو أخفق في تنفيذ أي من التزاماته

بموجب العقد - وذلك بصرف النظر عن أي اعتراض أو مقاضاة من جانب المقاول على إجراء الدفع.

وتبقى هذه الكفالة سارية المفعول من تاريخ إصدارها ولحين تسلم الأشغال المنجزة بموجب العقد المحدد مبدئياً بتاريخ

..... شهر من عام ما لم يتم تمديد أو تجديدها بناء على طلب

صاحب العمل.

توقيع الكفيل / مصرف:

المفوض بالتوقيع:

التاريخ: